

＝ 播磨福祉事業館だより ＝

子 の け

第 42 号

播磨福祉事業館

平成23年8月1日 発行

〒671-2234 姫路市西脇1448の4

TEL (079) 269-0410

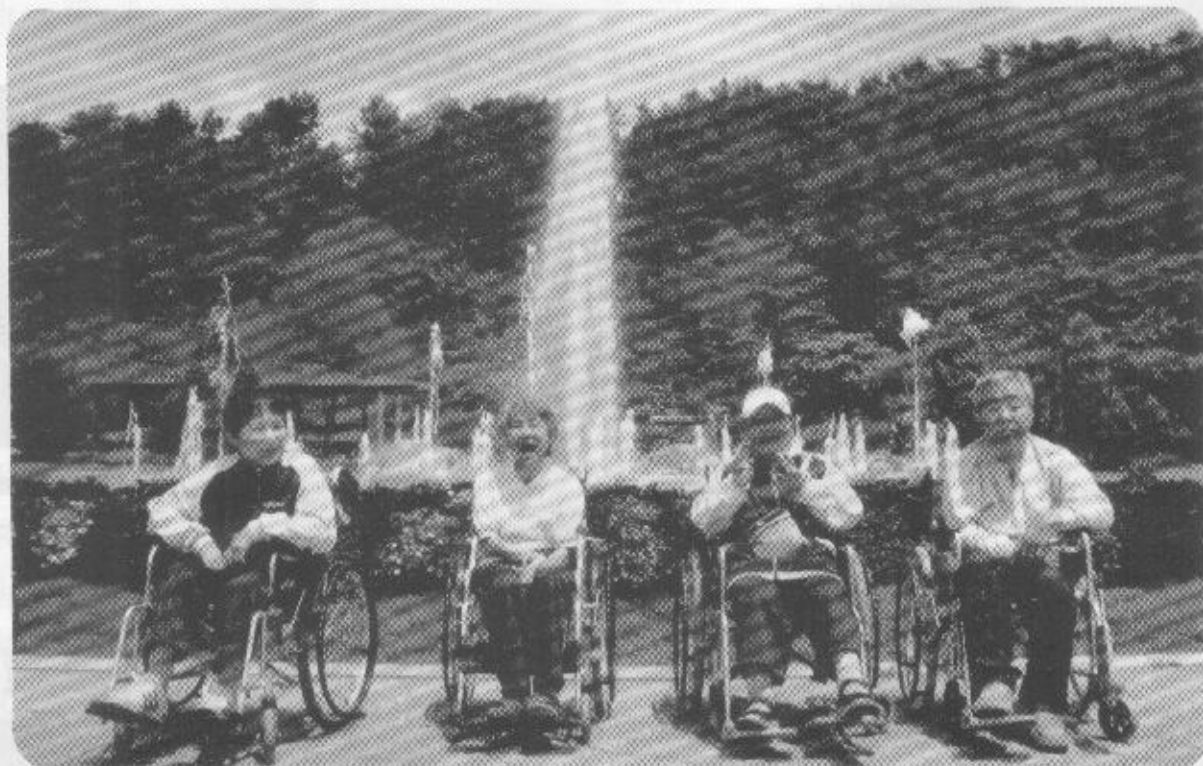
FAX (079) 269-0495

http://www.harimafukushi.com/

E-mail harimafukushi@meg.wrknet.ne.jp

へいせい ねん どりよくもくひょう
平成23年 努力目標

もく てき も
目的を持とう



— 加西フラワーセンターにて —

「腹を立てずに気を長く」の言葉はいつも聞き慣れている言葉であり、私達が生きてゆく上で何よりも大切なものの一つではないでしょうか。

現実に腹を立てる程、損なことではないと思います。人を傷つけ自分の心身をも害することは明白です。怒ったり泣いたりすると、白血球の数が減少して体の抵抗力が弱まると言われております。高血圧の人が怒ると病状の悪化が激しくなるとはよく聞かれます。

毎日の暮らしの中で一つ一つに腹を立てていたら、きりがありません。良いアイディアも出てこないだろうし、家族や職場の人間関係も悪くなることは目に見えています。

何かの本の中に、「心のおだやかなるものは幸いです」との言葉があります。世の中をよくする言葉だと思われませんか。山あり谷ありの長い長い人生です。この人生という風雪を乗り切るための一番の糧となるのが「腹を立てずに気を長く」と考えますが如何でしょうか。

腹を
立てるな

常務理事
前田 仁

歯科衛生士を招いての歯科指導 ~ 8020をめざして ~

4月19日、26日の2回に分けて、歯科衛生士2名の方を招き、2時間歯科指導を受けました。磨けている方もありましたが、大半の利用者は磨き残しが多く、80歳になった時20本の歯を保つには難しい状況です。ただ指導を受けた後、利用者の方々に変化があるのは確かです。歯磨きを丁寧に行えている方も出てきており、指導成果が見られています。正しい歯磨きをマスターし、歯磨きを楽しく出来るようにしましょう。

5月19日には姫路西消防署より救命派遣員1名を招き、職員救命講習会が行われました。心肺蘇生法、AEDを使った実演講習、やけど、止血方法など2時間の指導を受けました。「いざ」という時、ひとり一人が責任を持って行動しなければならないことを痛感しました。

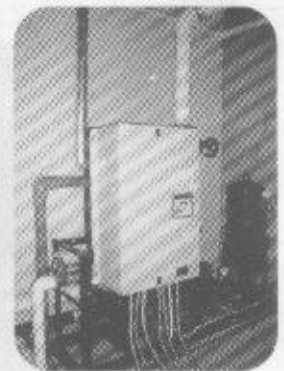
また3月11日に起きた東日本大震災で被災された方々には、心よりお見舞い申し上げます。知識と勇気と行動。今ひとり一人が考えなければならない問題かもしれません。

スプリンクラー設置完了! ~より安全に・より安心に~

社会福祉施設等防災整備補助事業として平成22年11月から始まったスプリンクラー設置工事は、3月に完了検査を受け無事に終了しました。

前年の居室改修工事に続いての大規模な工事で、居室の一時移動など不自由な思いをしていただきましたが、これで全館の防火対策や避難経路の確保などが整いました。また、念願だった全居室へのナースコールの設置も完了し、より安全で安心な生活の場を提供できるようになりました。

しかし、大切なのは火事を起こさないこと。喫煙後の火の消し忘れ、コンセントからのタコ足配線など、互いに注意をしましょう。



ポンプ室制御盤

生活介護を利用して

4月から障害者自立支援法に基づく新体系に移行し、当館は生活介護事業(日中)と施設入所支援(夜間・休日)のサービスを提供する障害者支援施設となりました。

従来から入所利用されている50名の皆さんに加え、日中サービスのみ利用される方も受け入れるようになり、現在2名の方が利用されています。

日中は主に生産活動を行っていますが、今後は外出行事や創作活動など楽しいプログラムを盛り込んでいきたいと考えています。



藤井 萌さん

▶毎週水曜日に利用。NTT部品を袋から出す作業をされています。随分と慣れ、みんなから可愛がられる存在です。



松本 保男さん

▶毎週月・水・金曜日に利用。NTT部品の解体作業をされていますが、黙々と作業をされる頼もしい存在です。

介護等体験での感想

小中学校の教員免許取得のため、姫路獨協大学の周藤未記さんが6月6日~10日まで介護等体験をされました。体験後の感想文をご紹介します。

▶▶5日間という短い期間でしたが、とても充実した体験をさせていただきました。私は緊張しやすい性格なので、事業館に着くまではとても不安でしたが、みなさんとの挨拶やお話でその不安は一気に飛んでいきました。最後の日は「今日で終わり。」と思うと本当にさみしかったです。みなさんとの出会いに感謝しています。本当にありがとうございました。夏の「納涼祭」で、またお会いできるのを本当に楽しみにしています。

お花見ドライブ

花より団子??という言葉もありますが、花だけでもステキです。今年(今年は)は満開の桜を見て、「ドライブ」で気分転換をしてきました。龍野公園コースか名古屋山・書写コースに、4班に分かれてのお花見ドライブとなりました(4月11日~14日)。日頃外出が出来ない方も大変喜ばれていました。当館には大きな桜があります。この時期は立ち止まって桜の状況を確認される方も多くあります。みなさん桜の花が大好きです。来年もぜひみなでお花見ドライブに行きましょうね。



日帰り旅行 ~ 加西フラワーセンター ~

今年(今年は)は4班に分かれての日帰り旅行となり、まず1班の出発となりました。1班は加西フラワーセンターへ。5月24日に利用者10名、付添職員5名でワゴン車3台に分乗して行きました。

バラなどのきれいな花や噴水を見たり、池周辺を散策し熱帯植物のランが栽培してある温室内を見て回りました。次にイオン加西ショッピングセンターで買い物をするなど、楽しい思い出一杯の1日を満喫しました。



県立播磨特別支援学校

職場体験実習

今年(今年は)も県立播磨特別支援学校から高等部2年生2名(教員1名)の方に、5日間(5月31日~6月3日)の体験実習を受けて頂きました。実習後に届いた礼状や文集から抜粋してご紹介いたします。

★緊張と不安がいっぱいでしたが、分からないことを丁寧に教えて下さったおかげで最後までできました。実習を通して同じ作業をずっと続けなければならないしんどき、集中力の大切さを学ぶことができました。これからの生活でも身につけられるよう頑張っていきたいです。本当にありがとうございました。(石寺真希さん)

★4日目に名刺作りをしました。名刺作りは初めてで、どうやって作るのかなと思っていましたが、なんとパソコンで作ることが出来、その日自分の名刺が完成するととても嬉しかったです。4日間お世話になりました。播磨福祉事業館で学んだことをいかして、これからもいろいろな事にチャレンジしていきたいです。(木村静葉さん)

黒住教福崎中教会所 もちつき会に参加

2月27日、黒住教福崎中教会所もちつき会に招待していただきました。同教会所の皆様との交流は永年続いており、今年も16名の利用者が参加させていただきました。

つきたてのお餅やご馳走、カラオケなどの余興、何より温かくもてなしていただき、参加者一同楽しい時間を過ごす事ができ感謝の気持ちでいっぱいです。また、毎年7月には当館の草刈りボランティアをしていただき、本当にありがとうございます。これからも末永い交流をよろしく願います。

地域ふれあい

納涼まつり

8月11日(木)

18:30~21:00

カラオケ、ピンゴゲーム、
豪華景品、模擬店多数用意!!

☆豪華ゲストあり

※雨天決行

平成22年度決算報告書

資金収支決算書

貸借対照表

自平成22年4月1日～至平成23年3月31日 (単位:円)

平成23年3月31日現在 (単位:円)

授産事業収入	①	7,138,610
授産事業支出	②	6,990,896
授産事業活動資金収支差額	③	
=①-②		147,714
福祉事業収入	④	145,355,062
福祉事業支出	⑤	136,342,831
福祉事業活動資金収支差額	⑥	
=④-⑤		9,012,231
施設整備等収入	⑦	13,940,300
施設整備等支出	⑧	26,627,566
施設整備等資金収支差額	⑨	
=⑦-⑧		-12,687,266
財務収入	⑩	19,707,350
財務支出	⑪	10,689,664
財務活動資金収支差額	⑫	
=⑩-⑪		9,017,686
予備費	⑬	0
当期資金収支差額合計	⑭	
=③+⑥+⑨+⑫+⑬		5,490,365
前期末払資金残高	⑮	41,513,198
当期末払資金残高	⑯=⑮+⑭	47,003,563

資産の部		負債の部	
流動資産	78,203,673	流動負債	30,954,727
現金・預金	42,389,882	買掛金	264,744
売掛金	979,931	未払金	29,570,080
原材料	61,190	預り金	799,515
未収金	34,588,477	前受金	320,388
貯蔵品	184,193		
固定資産	226,650,805	固定負債	12,181,076
基本財産・建物	49,912,706	退職給与引当金	12,181,076
・土地	41,523,551		
その他・建物	131,207	負債の部合計	43,135,803
・建物附属設備	23,394,140		
・構築物	25	純資産の部	
・機械装置	6,077,444	基本金	59,493,345
・車両運搬具	2,474,880	国庫補助金等特別積立金	22,094,220
・器具備品	6,660,668	その他積立金	86,121,808
権利	60,000	次期繰越活動収支差額	94,009,302
ソフトウェア	214,252	(うち当期活動収支差額)	1,020,800
移行時積立預金	29,635,392		
人件費積立預金	7,796,000		
修繕費購入積立預金	0		
備品購入積立預金	0		
建築費積立預金	16,284,600	純資産の部合計	261,718,675
減価償却費積立預金	32,405,816		
その他固定資産	10,080,124	負債及び純資産の部合計	304,854,478
資産の部合計	304,854,478		

<ニューフェイス紹介>

生活支援員

美安 容子さん

平成23年1月5日 採用

利用者の方に心地良く生活を送って頂ける様に、1つでも多く喜んで頂ける様に、気くばり目くばり心くばりを心がけながら頑張っていきたいです。

★ ファンのEXILEについて語ってください・・・

幅広い年齢層から愛されるEXILEは、7人から14人の体制へと進化し、ますますパワーアップした最後のエンターテインメント軍団です。

生活支援員

湯浅 朋大さん

平成23年4月1日 採用

私の長所は笑顔です。これからも笑顔を忘れず、毎日明るくがんばっていきたいと思いますので、よろしくお願い致します。

★ すばらしい面白い話をしてください・・・

学生時代の夏休み。1週間ほど実家に帰り、心も体もリフレッシュし、気持ちよく下宿先に帰ると知らない人が私の部屋で生活していた。そんな夢を見た事があります。

生活支援員

松岡 敏夫さん

平成23年4月21日 採用

見ての通り老兵です。縁あって当館に生活支援員としてお世話になることになりました。「男」は「死ぬまで仕事」せなあかんらしいです!

★ 最近あったいい話をしてください・・・

健康診断の結果「胃内視鏡検査」が必要と指示されました。カメラも小型化されて楽なものでした。勿論結果は、「異常なし」。

編集後記

未曾有の大災害、東日本大震災の被害の大きさにただ驚くばかりです。被災された皆様に心よりお見舞い申し上げます。

復興に向けて自ら取り組まれている姿を見て、私たちも日々がんばって行こうと心に刻みました。