

＝ 播磨福祉事業館だより ＝

# 子の心

## 第 38 号

### 播磨福祉事業館

平成21年8月1日 発行

〒671-2234 姫路市西脇1448の4

TEL(079)269-0410

FAX(079)269-0495

http://www.harimafukushi.com/

E-mail harimafukushi@meg.winknet.ne.jp

へい せい ねん どりよくもくひょう  
平成21年 努力目標

こう りゅう  
交 流



この度、三年半振りに再度勤めることになりました。どうぞよろしく願います。

この間、変わった点は、十名の方の入退所があったこと、車いすを使用される方や入浴の一部介助を必要とする方が増えていること、また通院されている方が、これまた大幅に増えていることです。

この期間三年半を短い、長い・・・どう考えますか。「年をとるにつれ、昨日まで出来たことがしづらくなつた」とよく耳にします。皆さん、日々健康管理には怠りなく、他人から言われるのではなく、マイペースで取り組んで欲しいと思います。

変わらない点としては、もくもくと作業をこなしている人の姿、居室の整理整頓、一泊研修旅行の懇親会風景、自称「歌手」の続出、旅行中のマナーは、お世辞抜きにして立派であること等々です。

今後変わらねばならない点は、周知のとおり、障害者自立支援法に基づく施設体系への移行です。播磨福祉事業館は、平成二十二年四月一日から新体系に移行します。移行した施設において、提供する福祉サービスの内容等、またそのサービスを利用しようとする場合どうすればいいのか、利用した場合どうなるのか等については、グループ別研修、入館者懇談会の折々に説明していきます。またご家族等にも新体系の施設についての説明会を開き、理解していただきます。

変革・チャレンジを掲げたオバマ米大統領。二〇〇九年あけて半ば過ぎた今、世界的不況の嵐・政界は政権交代と大論戦。新型インフルエンザに対する恐怖と世情混沌とした中、播磨福祉事業館のヤカタ(館)の皆さんは、明るく、仲よく、健康であることをモットーに日々過ごされることを祈念します。

# 願 い



館長 西 琢磨

# 県立播磨特別支援学校

## 職場体験実習

6月2日から5日まで、兵庫県立播磨特別支援学校高等部2年の池内祐一郎さん、西山千尋さん、室谷浩平さんの3名が職場体験実習に来られました。

3名にとって初めての授産施設での作業体験で、不慣れな中、不安や戸惑いがあったと思いますが、作業方法を教えあったり学校の生活を聞いたり、すぐに雰囲気にも慣れ仲良くなることができました。

3名はどんな印象を持ったのでしょうか？後日頂いた文集の中から抜粋して紹介したいと思います。



▲トレイのシール貼り作業  
初めてのシール貼りに奮闘中!!

### ▶池内祐一郎さん

播磨福祉事業館で実際に仕事をして、一つ一つの作業の大切さを学びました。バーコードを貼る作業では、実際に店に並ぶ商品なので、貼るときは慎重に貼りました。慎重になりすぎてあまりたくさんはできませんでした。

### ▶西山千尋さん

最初は緊張していましたが、みなさんが孫のようにかわいがってください、私もおじいちゃんやおばあちゃんのようにみなさんと接することができました。私にとってこの4日間は、いろいろなことを学ばせてもらえ、考えさせてもらった4日間でした。播磨福祉事業館でしか学べないことや人の温かさを改めて感じさせてもらえました。それぞれの仕事の中で、みなさんに「きれいにできると」とほめて頂けて本当に嬉しかったです。

### ▶室谷浩平さん

普段は学校での生活が多かったので、「仕事」という社会人としての第一歩を踏み出したような気がしました。皆さん親切に仕事の内容ややり方など他にもいろいろ教えてくれました。しかし思った以上に仕事は僕の想像より厳しいものでした。次から次にまた出てくるタオルに嫌になることもしばしばありました。それでも4日間続けたことによる日々の自分の中での成長があったのではないかと思います。

## 太市小学校4年生との交流

2月17日

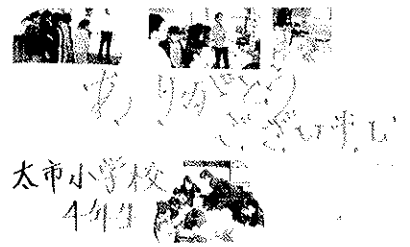
太市小学校から4年生、ご父兄、担任の上田先生が見学に来られました。授業の一環として事前に職員が出向き、説明をさせて頂き、そして今回の見学となりました。

『施設の中はどんなふうになっているのだろうか？どんなふう作業をしているのだろうか？』皆さん色々な興味を持っての見学となりました。

風呂場、居室といった施設内の設備を見学したあと、一緒に作業も体験して頂きました。見学後の感想文からは、全員が『障害を持つ人のために自分には何ができるんだろう』という前向きな思いを持たれたことがよくわかりました。

事業館の利用者にとっても、同じ地域に住む子供たちと一緒に過ごせるという有意義な時間を持つことができました。これを機に、今後も気軽にそしてより深く、交流が持てるように願いたいものです。

▼4年生の皆さんが届けてくれた  
温かい言葉。ありがとう！



太市小学校  
4年生

# 新型インフルエンザ対策

猛威を奮った新型インフルエンザ。私たちは改めて状況を把握し、知識を身に付けて行かねばなりません。新型インフルエンザとはどういうものなのでしょうか。

インフルエンザは、新型も従来型も、患者のくしゃみのしぶきが手などに付いて広がっていきます。ウイルスが空気中をふわふわ漂うことはありません。さらに新型には、従来型と違う特徴があります。下痢や嘔吐が多いことです。アメリカの報告では患者の25%が、神戸では10%弱が下痢をしていました。アメリカ疾病対策センターは「手→口の感染経路も考えられる」と警告しています。

くしゃみ、下痢経路でも鍵を握るのは「手」。せっけんを使ってこまめに洗い、アルコール消毒剤を使えばもっと効果的です。秋口への対策もしっかり行いたいものです。

## 初詣・防災プラザ見学

1月7日から4班に分けて、太市にある破磐神社への初詣と姫路防災プラザの見学に行ってきました。初詣は何年ぶりでしょうか？今年一年のお願いをしました。身体のこと、家族のこと、工賃のこと・・・など。思いは色々。思いが叶うかな？

防災プラザでは地震直後の行動や模擬消火器による消火活動、煙の中を避難する方法など実際に体験しながら学ぶことができました。阪神大震災から14年、当時の様子も風化しつつありますが、あらためて災害の恐ろしさを知る良い機会になりました。

## 小豆島一泊研修旅行

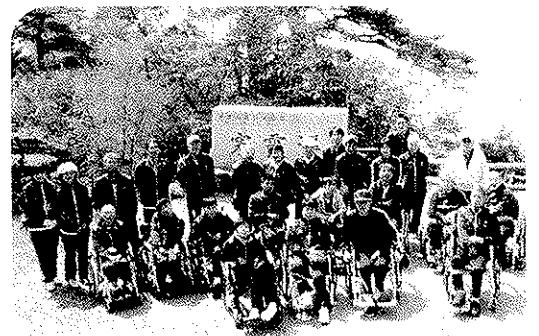
4月23-24日 1班      4月27-28日 2班

### 寒霞溪からの眺めはサイコ～!!

新岡山港からのフェリーの旅。今年の行先は小豆島と岡山。

1、2班ともに晴れ、楽しい旅行になりました。ハーブ園での昼食を美味しく頂き、目指したのは二十四の瞳映画村、岬の分教場。案内に耳を傾けながら記念撮影。楽しみにしていたホテルでの宴会は言うまでもなく盛り上がりしました。

2日目は寒霞溪からの眺めがサイコ～!! 皆いい顔をしてハイチーズ! 最終目的地は岡山花だより。チューリップなど多くの花に癒されました。



## 退所・退職のみなさん

～これからもお元気で～

- ◎ 土比廣吉さん 1月退所 (平成19年2月入所)
- ◎ 長田崇義さん 3月退所 (平成14年11月入所)

職員は弓岡章秀館長、竹本初美支援員、栗岡真紀子調理員が3月に退職されました。お世話いただきありがとうございました。事業館のことを忘れないで、これからも頑張ってください。

ホームページ  
開設しました!!

いますぐアクセスを!

<http://www.harimafukushi.com/>

育てて  
みませんか?

カブトムシ  
販売  
やっていま～す

# 平成20年度決算報告書

## 資金収支決算書

## 貸借対照表

自平成20年4月1日～至平成21年3月31日 (単位:円)

平成21年3月31日現在 (単位:円)

授産事業活動による収支	授産事業収入 ①	8,587,963
	授産事業支出 ②	8,596,736
	授産事業活動資金収支差額 ③ =①-②	△8,773
福祉事業活動による収支	福祉事業収入 ④	128,178,480
	福祉事業支出 ⑤	115,466,644
	福祉事業活動資金収支差額 ⑥ =④-⑤	12,711,836
施設整備等による収支	施設整備等収入 ⑦	11,292,000
	施設整備等支出 ⑧	1,670,760
	施設整備等資金収支差額 ⑨ =⑦-⑧	9,621,240
	財務収入 ⑩	751,861
財務活動による収支	財務支出 ⑪	19,093,184
	財務活動資金収支差額 ⑫ =⑩-⑪	△18,341,323
	予備費 ⑬	0
当期資金収支差額合計 ⑭ =③+⑥+⑨+⑫+⑬		3,982,980
前期未払資金残高 ⑮		35,857,816
当期末払資金残高 ⑯=⑭+⑮		39,840,796

資産の部		負債の部	
流動資産	47,344,547	流動負債	7,216,381
現金・預金	26,163,000	買掛金	422,925
売掛金	715,573	未払金	5,982,904
原材料	151,860	預り金	810,552
未収金	20,178,604		
貯蔵品	135,510		
固定資産	240,035,177	固定負債	9,198,611
基本財産・建物	56,056,106	退職給与引当金	9,198,611
〃・土地	41,523,551		
その他・建物	346,834	負債の部合計	16,414,992
〃・構築物	25		
〃・機械装置	8,779,456	総資産の部	
〃・車両運搬具	353,960	基本金	59,493,345
〃・器具備品	5,253,790	国庫補助金等特別積立金	8,885,977
権利	60,000	その他積立金	118,621,808
ソフトウェア	500,658	次期繰越活動収支差額	83,963,602
移行時積立預金	50,135,392	当期活動収支差額	13,214,648
人件費積立預金	7,796,000		
修繕費購入積立預金	10,000,000	純資産の部合計	270,964,732
備品購入積立預金	2,000,000		
建築費積立預金	16,284,600	資産の部合計	287,379,724
減価償却費積立預金	32,405,816	負債及び純資産の部合計	287,379,724
その他固定資産	8,538,989		

地域ふれあい

納涼まつり

8月6日(木)

18:30~21:00

ゲスト 松竹芸能

チキチキジョニー

カラオケ、ビンゴゲーム、豪華景品、模擬店多数用意!!

※雨天決行

### ＜新利用者・新職員の紹介＞



中野 秀政さん 平成21年2月入所

作業をすること一日も早く慣れたいと思っています。よろしくお願ひします。

- ☆ 性格 - 人と話すのがどちらかと言えば苦手。
- ☆ 幸せだと思ふ時は - 寝る時。
- ☆ 癒される時は - お風呂に入っている時。



南田 則夫さん 平成21年4月入所

好きな食べ物は牛肉、嫌いな食べ物は魚。なるべく好き嫌いをしないこと、作業に励み頑張ります。

- ☆ 性格 - 自分自身ではまじめだと思っています。
- ☆ 趣味 - 音楽を聴くこと。
- ☆ 一番大切な人は? - 奥さん。

### 編集後記

新型インフルエンザに右往左往した春も過ぎ、今年も夏祭りの季節がやってきました。皆様との交流を楽しみに、職員一丸となつて納涼祭を計画しています。8月6日には、たくさんの方々のご参加をお待ちしています。

(生活支援員)



八木 京子さん 平成21年2月採用

一生懸命頑張りますのでよろしくお願ひします。

- ☆ 幸せだと思ふ時は - 孫がお手伝いチケットをくれたり、似顔絵を書いてくれること。
- ☆ 好きな食べ物 - 果物は全て好きです。
- ☆ 好きな歌手 - 森山良子。